



E-BOOK



**REVISÃO
DE VÉSPERA**

**ALEAM
2025**

**Analista Legislativo
Psicólogo**



1



2



REVISÃO DE VÉSPERA ALEAM 2025

ANALISTA LEGISLATIVO - PSICÓLOGO

3



PSICOLOGIA

Prof^a. Thayse Duarte

4

Bianca está acolhida há 6 meses, ainda sem definição jurídica sobre sua situação. O Marco Legal da Primeira Infância reconhece a importância desse período inicial da vida para o desenvolvimento infantil.

De acordo com as teorias que abordam o desenvolvimento emocional e cognitivo dos bebês, assinale a afirmativa correta.

- a) D. W. Winnicott destacou a figura da “mãe perfeita”, cuja presença sensível e responsiva é fundamental para o desenvolvimento emocional saudável do bebê.**
- b) John Bowlby criou a Teoria do Apego, defendendo que o vínculo seguro e insubstituível com os genitores é condição indispensável para o desenvolvimento emocional e social do bebê.**

c) Melanie Klein enfatizou a importância do aleitamento materno no seio bom no primeiro ano de vida para a construção do mundo interno do bebê.

d) Jean Piaget Investigou o desenvolvimento cognitivo e apontou o período pré-operatório (0-2 anos) como essencial para a construção do vínculo com o mundo.

e) René Spitz pesquisou os efeitos da privação materna e identificou a *depressão anaclítica*, uma grave regressão emocional e física em bebês privados do contato adequado com a mãe ou substituto.

Gabarito: E

A – Winnicott: incorreta. Winnicott não fala em “mãe perfeita”, mas sim em “mãe suficientemente boa”, aquela que consegue ser responsiva e sensível às necessidades do bebê, sem exigir perfeição.

B – Bowlby: parcialmente correta, mas a formulação exagera. Bowlby realmente criou a **Teoria do Apego**, destacando a importância do vínculo seguro com a figura de apego (não necessariamente os genitores biológicos). Ele não afirma que seja “insubstituível” ou “indispensável apenas com os genitores”, mas sim que o apego seguro é essencial para o desenvolvimento emocional e social.

C – Klein: incorreta. Melanie Klein não se restringiu ao aleitamento materno; sua teoria enfatiza as fantasias inconscientes e a relação com os objetos internos (seio bom e seio mau), mas não como descrito na alternativa.

D – Piaget: incorreta. Piaget chama o período de 0–2 anos de **estágio sensório-motor**, não pré-operatório. O pré-operatório vai de 2 a 7 anos.

E – Spitz: correta. René Spitz estudou os efeitos da privação materna e descreveu a **depressão anaclítica**, caracterizada por regressão emocional e física em bebês privados de contato adequado com a mãe ou substituto.

FGV – 2025

Lilian foi diagnosticada com o Transtorno Obsessivo Compulsivo (TOC). Ela tem, como um dos seus principais sintomas, a necessidade de lavar as mãos repetidas vezes, sobretudo se tocar em alguma superfície com “impurezas”.

A psicanálise já se ocupou dessa condição, denominada então de neurose obsessiva, e identificava nela a manifestação de um mecanismo de defesa, que seria

- a) o pensamento mágico.
- b) a formação reativa.
- c) a transferência negativa.
- d) a experiência emocional corretiva.
- e) a identificação projetiva.

Gabarito: B

A – Pensamento mágico: está mais relacionado a crenças infantis ou primitivas de que pensamentos podem alterar a realidade. Não é o mecanismo central da neurose obsessiva.

B – Formação reativa: é o mecanismo de defesa típico da neurose obsessiva. O sujeito manifesta comportamentos contrários ao impulso inconsciente. No caso do TOC, a lavagem compulsiva das mãos funciona como defesa contra desejos ou fantasias inconscientes ligadas à sujeira ou agressividade.

C – Transferência negativa: refere-se à relação do paciente com o analista, marcada por hostilidade ou resistência. Não é o mecanismo central do TOC.

D – Experiência emocional corretiva: conceito da psicoterapia contemporânea, não da psicanálise clássica.

E – Identificação projetiva: mecanismo descrito por Melanie Klein, mais ligado às relações objetais primitivas, não à neurose obsessiva.

FGV – 2024

Ao distinguir duas grandes estruturas clínicas por intermédio do afrouxamento da relação do sujeito com a realidade, Freud argumenta que a primeira é uma reação contra o recalçamento ou fracasso resultado do conflito entre o Eu e o “Isso”; por sua vez, na segunda, a perda de realidade é primária, sendo produto de um distúrbio equivalente entre o Eu e o mundo externo. Tais estruturas clínicas são, respectivamente,

- a) A perversão e psicose.
- b) psicose e neurose.
- c) neurose e perversão.
- d) psicose e perversão.
- e) neurose e psicose.

Gabarito: E

- ✓ Freud distingue **neurose** e **psicose** pelo modo como o sujeito se relaciona com a realidade.
- ✓ Na **neurose**, há um **conflito entre o Eu e o Isso (Id)**. O recalcamto é a defesa central, e os sintomas aparecem como forma de compromisso. A perda de realidade não é primária, mas consequência do recalcamto.
- ✓ Na **psicose**, a perda de realidade é **primária**, pois há um distúrbio na relação entre o Eu e o mundo externo. O sujeito rompe com a realidade e constrói uma nova.

FGV – 2024

A fase da adolescência é especialmente sensível no tocante à imagem corporal. Os transtornos alimentares ligados à imagem corporal são condições psicológicas graves que envolvem distúrbios significativos na percepção do corpo e nos comportamentos alimentares.

De acordo com o DSM 5, são transtornos alimentares ligados à imagem corporal:

- a) a compulsão alimentar e a seletividade alimentar.
- b) o transtorno obsessivo compulsivo e a vigorexia.
- c) a anorexia nervosa e a bulimia nervosa.
- d) o transtorno dismórfico corporal e a hipocondria.
- e) o transtorno de personalidade narcísica e a síndrome do pânico.

Gabarito: C

• **Anorexia nervosa:** caracterizada pela restrição alimentar intensa, medo de ganhar peso e distorção da imagem corporal;

• **Bulimia nervosa:** marcada por episódios de compulsão alimentar seguidos de comportamentos compensatórios (como vômitos, uso de laxantes ou exercícios excessivos), também associados à preocupação com peso e forma corporal.

Alternativa	Condições	Situação no DSM-5	Relação com alimentação/imagem corporal
✗ A	Compulsão alimentar / Seletividade	Compulsão = transtorno alimentar; Seletividade = não reconhecida	Compulsão sem foco em imagem; seletividade sem relação
✗ B	TOC / Vigorexia	TOC = ansiedade; Vigorexia = subtipo do dismórfico corporal	Não são transtornos alimentares
✗ D	Dismórfico corporal / Hipocondria	Dismórfico = obsessivo-compulsivo; Hipocondria = ansiedade	Não são alimentares
✗ E	Narcisismo / Pânico	Narcisismo = personalidade; Pânico = ansiedade	Sem relação com alimentação

13

FGV – 2025

A reforma psiquiátrica brasileira possibilitou a normatização da Rede de Atenção Psicossocial (RAPS), dando origem aos Centros de Atenção Psicossocial (CAPS) enquanto dispositivos estratégicos. Com relação aos CAPS é correto afirmar que:

- a) centralizam o cuidado humanizado em saúde mental na RAPS;
- b) priorizam modalidades terapêuticas focadas no uso de psicofármacos;
- c) valorizam o trabalho compartilhado nas equipes em detrimento da participação social;
- d) utilizam a ambulatorização do cuidado como forma dominante de superar a hospitalização;
- e) visam práticas multiprofissionais em saúde mental e a integralidade do cuidado.

14

Gabarito: E

- A** – Os CAPS são estratégicos, mas não centralizam todo o cuidado; fazem parte de uma rede integrada.
- B** – O CAPS não se limita ao uso de medicamentos; busca práticas ampliadas e psicossociais.
- C** – O CAPS valoriza tanto o trabalho multiprofissional quanto a participação social e comunitária.
- D** – O CAPS não é apenas ambulatorial; promove cuidado territorial, comunitário e integral.
- E** – Essa é a essência dos CAPS: equipes multiprofissionais, cuidado integral, comunitário e humanizado, evitando a lógica hospitalocêntrica.

FGV – 2024

No que se refere às recentes discussões sobre as transformações contemporâneas que se dão no campo da saúde mental, a medicalização da sociedade pode ser relacionada:

- a) aos avanços na categorização psiquiátrica dos pacientes por meio dos sintomas invariantes;**
- b) à produção dos medicamentos, que determina a fabricação de diagnósticos;**
- c) às críticas desenvolvidas pela psiquiatria pelo uso de alternativas terapêuticas não medicamentosas;**
- d) às pesquisas que comprovam a existência de novas categorias psicodiagnósticas;**
- e) ao aumento do sofrimento clínico, que produz a necessidade de mais remédios para ser curado.**

Gabarito: B

- A** – A categorização pode ampliar diagnósticos, mas não é o ponto central da crítica à medicalização.
- B** – A medicalização é entendida como um processo em que a indústria farmacêutica influencia a criação e expansão de diagnósticos, ampliando o consumo de medicamentos.
- C** – A crítica é justamente ao excesso de medicalização, não ao uso de terapias alternativas.
- D** – Se refere ao avanço científico, não à medicalização.
- E** – O sofrimento não é a causa direta da medicalização; o problema é a lógica social e mercadológica que transforma experiências humanas em diagnósticos.

FGV – 2025

Com relação às substâncias psicoativas, assinale a opção correta.

- a) A dependência envolve a persistência no consumo apesar dos prejuízos e problemas vivenciados.**
- b) O tabaco e o álcool estão relacionados a menores padrões de consumo quando comparados a substâncias ilícitas.**
- c) Podemos avaliar a gravidade do consumo de substâncias levando em consideração, exclusivamente, a frequência de uso.**
- d) A distinção entre substâncias lícitas ou ilícitas é suficiente para diferenciar as substâncias quanto aos danos que podem causar.**
- e) A experimentação de substâncias psicoativas, comum na adolescência, necessariamente leva ao desenvolvimento da dependência.**

Gabarito: A

- A** – Esse é justamente um dos critérios diagnósticos da dependência: o indivíduo continua usando a substância mesmo diante de consequências negativas físicas, psicológicas ou sociais.
- B** – Na realidade, álcool e tabaco são as substâncias mais consumidas no mundo, inclusive em padrões elevados, por serem lícitas e socialmente aceitas.
- C** – A gravidade depende de múltiplos fatores: quantidade, padrão de uso, contexto, prejuízos associados, não apenas da frequência.
- D** – Substâncias lícitas (como álcool e tabaco) podem causar danos tão graves ou maiores que ilícitas.
- E** – A experimentação aumenta o risco, mas não determina obrigatoriamente o desenvolvimento da dependência.

FGV – 2025

Com relação ao fenômeno da dependência química, avalie as afirmativas a seguir:

- I. Historicamente os homens são mais afetados pelo alcoolismo no Brasil, embora o consumo de álcool venha crescendo entre mulheres;**
- II. A dependência química se caracteriza como um conjunto de fenômenos comportamentais, cognitivos e fisiológicos que se desenvolvem após o uso repetido de determinada substância;**
- III. A dependência a uma ou mais substâncias costuma estar associada a uma somatória de diferentes fatores de riscos com fatores biológicos, comportamentais e biopsicossociais.**

Está correto o que se afirma em

- a) I, apenas.
- b) II, apenas.
- c) III apenas.
- d) I e II, apenas.
- e) I, II e III.

Gabarito: E



- ✓ Historicamente, os homens apresentam maiores índices de alcoolismo no Brasil, mas estudos recentes mostram que o consumo de álcool entre mulheres vem crescendo.
- ✓ A definição de dependência química no DSM e CID envolve um conjunto de fenômenos **comportamentais, cognitivos e fisiológicos** após uso repetido de substâncias.
- ✓ A dependência química é multifatorial, resultante da interação de fatores **biológicos, comportamentais e biopsicossociais**.

O processo de envelhecimento pode se revelar desafiador e a oferta de atendimento psicológico se constitui como estratégia para trazer mais qualidade de vida ao idoso.

Sobre o atendimento psicológico à pessoa idosa, avalie as afirmativas a seguir e assinale (V) para a verdadeira e (F) para a falsa.

I. normalmente é direcionado ao desenvolvimento e estimulação cognitivos;

II. concentra-se em enfatizar o passado, pois o idoso não experiencia novas conquistas e desafios;

III. pode objetivar a socialização do idoso através do trabalho em grupo;

IV. desenvolve intervenções para ajudar a lidar com angústias, medos e alegrias.

As afirmativas são, respectivamente,

- a) V – F – V – V.
- b) F – V – V – F.
- c) V – V – V – V.
- d) V – F – V – F.
- e) F – F – F – V.

Gabarito: A

- I. O atendimento psicológico ao idoso frequentemente busca estimular funções cognitivas, prevenindo declínio e promovendo autonomia.
- II. O idoso continua vivenciando conquistas e desafios; o atendimento não se limita ao passado, mas também ao presente e futuro.
- III. Grupos terapêuticos e atividades coletivas são estratégias importantes para reduzir isolamento e promover vínculos.
- IV. O atendimento psicológico também acolhe aspectos emocionais, ajudando o idoso a elaborar sentimentos.

FGV – 2025

Como discutido pelo Conselho Federal de Psicologia (2019), o conceito de “dependência química” é proveniente de uma perspectiva biomédica.

Com relação ao paradigma biomédico no campo de drogas, é correto afirmar que

- a) **valoriza os aspectos clínicos, socioculturais e políticos que constituem as práticas de cuidado no campo de drogas.**
- b) **é hegemônico no campo de saúde, defendendo a integralidade do cuidado e a construção de uma rede intersetorial.**
- c) **considera que os diferentes usos de drogas configuram em si uma patologia, necessitando dos saberes dos especialistas.**
- d) **explica os diversos fatores que incidem no uso e abuso de álcool e outras drogas, priorizando os determinantes sociais da saúde.**
- e) **tende a enfatizar as tecnologias duras de cuidado, sobretudo as internações hospitalares, baseando-se na lógica da redução de danos.**

Gabarito: C

A – Isso corresponde mais ao paradigma **psicossocial**, não ao biomédico.

B – O biomédico é hegemônico, mas não defende integralidade; isso é característica da reforma psiquiátrica e da RAPS.

C – O paradigma biomédico entende o uso de drogas como doença, medicalizando o fenômeno e centralizando o saber nos especialistas.

D – Isso é característica de abordagens ampliadas, não do biomédico.

E – O biomédico enfatiza internações, mas **não** se baseia na redução de danos; essa lógica é da abordagem psicossocial.



Aspecto	Paradigma Biomédico	Paradigma Psicossocial
Visão sobre o uso de drogas	Considera qualquer uso como patologia/doença	Entende o uso como fenômeno complexo, nem sempre patológico
Foco principal	Diagnóstico e tratamento médico, centrado no especialista	Integralidade do cuidado, inclusão social e comunitária
Práticas de cuidado	Ênfase em tecnologias duras (internações, medicamentos)	Ênfase em tecnologias leves (acolhimento, vínculo, escuta)
Explicação do fenômeno	Biológica e individual	Multidimensional: fatores sociais, culturais, econômicos e subjetivos
Objetivo	Normalização clínica e abstinência	Redução de danos, autonomia e cidadania
Rede de apoio	Hospitalocêntrica, centrada em serviços médicos	Intersectorial: saúde, assistência social, educação, comunidade

Crianças e adolescentes são vítimas frequentes de violência sexual cometida de diversas formas, trazendo prejuízos emocionais prolongados e imensuráveis. Sobre essa forma de violência, é correto afirmar que

- a) a exploração sexual se caracteriza pelo uso sexual da criança ou adolescente com ou sem fins comerciais e lucrativos, como no turismo sexual, no aliciamento para a prostituição e na produção de material pornográfico.**
- b) o abuso sexual é definido pela prática de atos sexuais com crianças e/ou adolescentes visando à gratificação sexual do adulto através de relações carnais comprovadas em exame de corpo de delito.**

c) na maioria dos casos, o abuso sexual ocorre dentro ou perto do ambiente familiar, sendo o abusador alguém próximo da criança/adolescente, pessoa do seu convívio e com quem mantém uma relação de confiança, afeto e subordinação.

D) o abusador sexual, também conhecido como pedófilo, é alguém com um diagnóstico psicopatológico caracterizado pelo interesse sexual compulsivo e exclusivo por crianças pré-púberes.

E) a denúncia do abuso pela criança ou adolescente se torna possível em função do pacto de silêncio familiar e o segredo é mantido também pelo medo da vítima de ser desacreditada e por pressões dentro da própria família.

Gabarito: C

A – A exploração sexual de crianças e adolescentes envolve **uso sexual com fins comerciais ou lucrativos** (prostituição, pornografia, turismo sexual). Mas a alternativa erra ao dizer “com ou sem fins comerciais”, pois a definição exige caráter exploratório/econômico.

B – O abuso sexual não se restringe à conjunção carnal; inclui qualquer ato de natureza sexual imposto à criança/adolescente, mesmo sem penetração ou prova física.

C – Pesquisas e dados mostram que o abuso sexual infantil é frequentemente cometido por pessoas de confiança, dentro do círculo familiar ou próximo dele.

D – Nem todo abusador é pedófilo, e nem todo pedófilo com diagnóstico psiquiátrico comete abuso. A definição é mais ampla.

E – O pacto de silêncio é um obstáculo, não uma condição que “torna possível” a denúncia. Muitas vezes ele dificulta ou impede que a vítima fale.

FGV – 2025

A psicóloga **Olívia** é perita em Vara de Família e está atuando em um processo de disputa de guarda do menino **Adolfo**, de 8 anos, junto da assistente social **Edith**. No mesmo processo foi contratada a psicóloga **Rita**, para atuar como assistente técnica de **Bonifácio**, pai de **Adolfo**.

Com relação à situação descrita, é correto afirmar que

- a) **Olívia** poderá elaborar quesitos que deverão ser respondidos por **Rita**.
- b) **Rita** e **Olívia** deverão escutar conjuntamente **Adolfo** para elaboração de relatório comum.
- c) **Olívia** pode realizar visita domiciliar junto da assistente social **Edith** como parte do processo avaliativo.
- d) **Olívia** deve decidir sobre a concessão da guarda do menino ao genitor que for mais protetivo.
- e) é recomendável que a perita formalize seu trabalho mediante Termo de Compromisso com os pais do menino.

Gabarito: C

- A** – Quem elabora quesitos: o juiz, as partes e seus assistentes técnicos, não a perita nomeada pelo juízo.
- B** – A perita (Olívia) elabora seu laudo de forma independente. A assistente técnica (Rita) pode acompanhar e produzir parecer, mas não há relatório conjunto.
- C** – A atuação da perita pode incluir visitas domiciliares, entrevistas e observações, e isso pode ser feito em conjunto com a assistente social designada pelo juízo.
- D** – A decisão sobre guarda é exclusiva do juiz. A perita apenas fornece subsídios técnicos.
- E** – O Termo de Compromisso é firmado com o juízo, não com os pais.

FGV – 2025

A violência doméstica e familiar contra a mulher é um problema crescente que tem recebido mais atenção e registrado maior número de notificações, especialmente após a promulgação da Lei Maria da Penha, em 2006. As afirmativas a seguir descrevem corretamente aspectos relacionados à violência doméstica e familiar contra a mulher, à exceção de uma. Assinale-a.

- a) A maior parte das mulheres agredidas sofreu violências praticadas pelo marido ou companheiro.**
- b) A forma mais recorrente de violência contra a mulher é a psicológica.**
- c) As situações de crise - separação do casal, desemprego, morte, migração - podem ser fatores para eclosão da violência.**

d) As mulheres vítimas de agressão recorrem à família e a instituições de apoio, como igrejas e delegacias.

e) A maior parte das vítimas vivencia a primeira agressão na maturidade.

Gabarito: E

Tipo de violência	Definição	Exemplos
Física	Qualquer conduta que ofenda a integridade ou saúde corporal da mulher	Espancamento, empurrões, queimaduras, lesões
Psicológica	Ações que causem dano emocional e diminuição da autoestima	Ameaças, humilhações, isolamento, manipulação
Sexual	Qualquer ato que constranja a mulher a presenciar, manter ou participar de relação sexual não desejada	Estupro, coerção sexual, impedir uso de contraceptivos
Patrimonial	Retenção, subtração ou destruição de bens, documentos ou recursos econômicos	Roubo de objetos, destruição de pertences, controle financeiro
Moral	Condutas que configurem calúnia, difamação ou injúria	Acusações falsas, insultos, difamações públicas

Débora, professora de História do ensino fundamental, está trabalhando em dois turnos e, recentemente, a pedido de sua Diretora, assumiu as aulas de uma colega que saiu em licença maternidade. Débora começou a apresentar sintomas físicos como dor de cabeça, problemas de pressão e insônia e a se sentir exausta, impaciente e desmotivada.

O quadro apresentado por Débora sugere o diagnóstico de

- a) transtorno *borderline*.
- b) síndrome de *burnout*.
- c) síndrome do pânico.
- d) distúrbio hipocondríaco.
- e) transtorno somatoforme.

Gabarito: B

A – Transtorno borderline ✖: envolve instabilidade emocional, impulsividade e dificuldades nos relacionamentos.

B – Síndrome de burnout ✔: caracteriza-se por exaustão física e emocional relacionada ao trabalho, sintomas como insônia, dores, desmotivação e irritabilidade.

C – Síndrome do pânico ✖: envolve crises súbitas de medo intenso, palpitações e sensação de morte iminente.

D – Distúrbio hipocondríaco ✖: refere-se à preocupação excessiva com doenças.

E – Transtorno somatoforme ✖: envolve sintomas físicos sem explicação médica, mas aqui há clara relação com sobrecarga laboral.



Dimensão	Sintomas principais
Físicos	Dores de cabeça, insônia, problemas de pressão, fadiga constante
Emocionais	Irritabilidade, impaciência, desmotivação, sensação de exaustão
Cognitivos	Dificuldade de concentração, esquecimento, queda no desempenho
Comportamentais	Isolamento, absenteísmo, perda de interesse pelo trabalho
Sociais	Relações fragilizadas, conflitos interpessoais, afastamento de colegas e familiares

FGV – 2024

A discriminação e o preconceito no ambiente de trabalho podem ter um impacto significativo na saúde mental dos profissionais afetados. A discriminação de gênero é uma das formas de discriminação que impacta as mulheres nas relações de trabalho. Considerando algumas atitudes que exemplificam esse tipo de discriminação, é correto afirmar que:

- a) A apropriação por parte de um homem de uma ideia ou trabalho produzido por uma mulher é prática conhecida por *gaslighting*;
- b) deixar de promover mulheres na carreira profissional em razão de gravidez e da licença maternidade é uma forma de capacitismo;
- c) a advertência feita por um chefe a uma funcionária pelo não cumprimento dos prazos estabelecidos para uma tarefa caracteriza misoginia;
- d) fazer elogios atrevidos a uma mulher e convites insistentes para jantar fora em troca de vantagens profissionais é conduta típica do assédio moral;
- e) é uma manifestação de *manterrupting* a situação na qual um homem intervém e não deixa que uma mulher conclua sua fala durante uma reunião de trabalho.

Gabarito: E

A – apropriação de ideia/trabalho de uma mulher chamada gaslighting ✗. Na verdade, isso é conhecido como **bropropriating** ou **plágio de ideias**. Gaslighting é manipulação psicológica para fazer alguém duvidar da própria percepção.

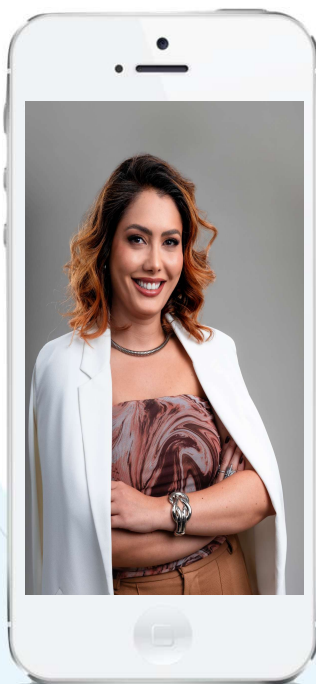
B – deixar de promover mulheres por gravidez/licença maternidade é capacitismo ✗. Isso é **discriminação de gênero** ou **maternidade**, não capacitismo (que se refere à discriminação contra pessoas com deficiência).

C – advertência por não cumprir prazos = misoginia ✗. Advertência por desempenho não é misoginia. Misoginia é ódio ou aversão às mulheres.

D – elogios atrevidos e convites insistentes em troca de vantagens profissionais = assédio moral ✗. Na verdade, isso caracteriza **assédio sexual**, não assédio moral.

E – manterrupting = homem interrompe e não deixa mulher concluir fala em reunião ✔. Esse é exatamente o conceito de **manterrupting**: interrupções constantes de mulheres por homens em contextos profissionais.

Professora Thayse Duarte



@psi.thayseduarte

Cargo atual:

- Servidora Pública Federal (Analista Psicologia MPU).
- Psicóloga formada desde 2011;
- Especialista em Avaliação Psicológica e Psicologia Jurídica pelo CFP;
- MBA em Neurociência e Psicologia Positiva do Desenvolvimento Humano.

Aprovações:

- Petrobras, SERPRO, Anvisa, Conselho Federal de Psicologia, MPU, Secretaria de Saúde/DF, CBM/DF e Câmara Legislativa/DF.



OBRIGADA!

Profª. Thayse Duarte



PSICOLOGIA

Prof^a. Priscila Batista

45



CÓDIGO DE ÉTICA DO PSICÓLOGO

PROFESSORA: PRISCILA BATISTA

46

4001873753

Rosane é psicóloga e servidora pública, e costuma encaminhar os usuários do Serviço onde atua para uma entidade que oferta tratamento psicoterápico a baixo custo para população de baixa renda. Tal rotina de encaminhamento estabeleceu um laço de confiança com a diretora da entidade que, em retribuição, passou a indicar pacientes com melhor poder aquisitivo a Rosane que, além do serviço público, atende em consultório privado. Desde então, a profissional tem optado por fazer os encaminhamentos exclusivamente para tal entidade.

De acordo com o Código de Ética profissional do Psicólogo(a), Rosane:

- ☐ **A** não comete infração ética porque faz um benefício à população de baixa renda que necessita de psicoterapia;
- ☐ **B** não comete infração ética por encaminhar como servidora pública e atender em consultório privado, não havendo relação entre uma coisa e outra;

Prof.ª. Priscila Batista

47

- ☐ **C** não comete infração ética pelo fato de receber pacientes da diretora da unidade em razão do laço de confiança e não por interesses escusos;
- ☐ **D** comete infração ética por desviar as pessoas atendidas no Serviço com o qual mantém vínculo profissional para outra instituição, visando benefício próprio;
- ☐ **E** comete infração ética por atuar como psicóloga tanto na esfera pública quanto privada, o que viola os princípios fundamentais elencados no Código de Ética.

Prof.ª. Priscila Batista

48

4001816333

O psicólogo deve prestar atendimento em situações de calamidade, sem visar benefício pessoal.

Na modalidade de atendimento conhecida por intervenção em crise, são utilizadas técnicas para a abordagem das pessoas atingidas.

Assinale a opção que indica uma dessas técnicas.

☐ A Entrevistas estruturadas.

☐ B Condicionamento operante.

☐ C Técnicas de evitação e distração das lembranças.

☐ D Uso da atenção flutuante pelo analista.

☐ E Escuta ativa para que a pessoa fale de sua experiência.

Prof.ª. Priscila Batista

4001794032

O Conselho Federal de Psicologia publicou a nota técnica CFP nº 1/2023, na qual, a partir da análise dos fundamentos teóricos da prática, questiona as bases teóricas e destaca incongruências éticas e de conduta profissional no uso da Constelação Familiar (CF) enquanto método ou técnica da psicologia.

Dentre as reflexões apresentadas, aquela que traz uma crítica à CF alinhada aos princípios do Código de Ética Profissional do Psicólogo é a seguinte:

☐ A as bases teóricas da CF consagram uma leitura acerca do lugar da infância e da juventude fortemente marcada por um viés contemporâneo, tendo como base uma concepção de família referenciada na hierarquia e no respeito dos pais aos filhos;

☐ B a técnica da CF é realizada muitas vezes com a transmissão aberta das sessões grupais e individuais, inclusive virtualmente, zelando pela observância do princípio de sigilo profissional;

Prof.ª. Priscila Batista

- ☐ **C** os pressupostos teóricos da CF afirmam a igualdade de gênero nas relações conjugais e familiares e criticam a naturalização do vínculo biológico, considerando os aspectos históricos, sociais e políticos que engendram as famílias na contemporaneidade;
- ☐ **D** a prática da CF parece explicar os fenômenos a partir de características pessoais e interpessoais naturalizadas, o que acaba por desconsiderar determinantes sociais, políticos, econômicos, de gênero e raciais envolvidos na construção da subjetividade e sofrimento dos sujeitos.
- ☐ **E** a prática da CF derruba conceitos patologizantes das identidades de gênero, das orientações sexuais e das masculinidades e feminilidades que fogem ao padrão hegemônico imposto para as relações familiares e sociais.

Prof.ª. Priscila Batista

51

4001794007

O Brasil registrou, em seu passado recente, uma série de tragédias climáticas que impactaram diretamente milhares de pessoas.

O Código de Ética Profissional de Psicologia aponta como um dos deveres fundamentais dos psicólogos nessas situações:

- ☐ **A** atender emergencialmente as crianças e adolescentes vítimas mediante autorização expressa de ambos os pais;
- ☐ **B** prestar orientação emocional e espiritual às vítimas da tragédia a fim de mitigar os efeitos do luto patológico;

Prof.ª. Priscila Batista

52

- ☐ **C** os pressupostos teóricos da CF afirmam a igualdade de gênero nas relações conjugais e familiares e criticam a naturalização do vínculo biológico, considerando os aspectos históricos, sociais e políticos que engendram as famílias na contemporaneidade;
- ☐ **D** a prática da CF parece explicar os fenômenos a partir de características pessoais e interpessoais naturalizadas, o que acaba por desconsiderar determinantes sociais, políticos, econômicos, de gênero e raciais envolvidos na construção da subjetividade e sofrimento dos sujeitos.
- ☐ **E** a prática da CF derruba conceitos patologizantes das identidades de gênero, das orientações sexuais e das masculinidades e feminilidades que fogem ao padrão hegemônico imposto para as relações familiares e sociais.

Prof.ª. Priscila Batista

53

4001621819

Aprovado no concurso para psicólogo do TJ MS, Luciano foi lotado em Vara de Família. Em entrevista com um casal em processo de separação, teve acesso a informações que não dizem respeito à motivação do processo.

Segundo as disposições trazidas pelo Código de Ética Profissional do Psicólogo, Luciano:

- ☐ **A** deve colocar todas as informações a que tiver acesso nas entrevistas, pois o juiz irá avaliar o que é importante;
- ☐ **B** precisa perguntar ao magistrado o que ele considera importante abordar no estudo psicológico;

Prof.ª. Priscila Batista

54

- ☐ **C** deve submeter à chefia da psicologia os dados que chegaram ao seu conhecimento para avaliar o que incluir no laudo;
- ☐ **D** deve restringir as informações no laudo psicológico apenas ao que for necessário para a tomada de decisão;
- ☐ **E** precisa considerar com seu terapeuta os limites éticos de apresentar no laudo o que foi mencionado nas entrevistas.

Prof.ª. Priscila Batista

55

4001595177

O Código de Ética Profissional do Psicólogo preconiza que, entre os deveres fundamentais do(a) psicólogo(a), está o de prestar serviços profissionais em situações de calamidade pública ou de emergência, sem visar benefício pessoal.

Entre as técnicas psicológicas mais alinhadas com a abordagem da intervenção em crise, encontram-se

- ☐ **A** a psicoeducação e a escuta ativa.
- ☐ **B** o matriciamento e a atenção flutuante.

Prof.ª. Priscila Batista

56

- ☐ **C** a dramatização e o condicionamento operante.
- ☐ **D** a gestão do *stress* e o psicodiagnóstico diferencial.
- ☐ **E** as técnicas de regulação emocional e de associação livre.

Prof.ª. Priscila Batista

57

4001579852

Manuela, psicóloga clínica, atende uma criança, Roberta, com 10 anos de idade. Nas sessões, a sua paciente relata que sofre repetidas situações de negligência, ofensas verbais e violência psicológica por parte de seus pais, com os quais ela coabita.

De acordo com o Código de Ética Profissional, a psicóloga deve ter, nesse caso, a seguinte atitude em relação ao sigilo profissional:

- ☐ **A** deve quebrá-lo, devendo comunicar a sua decisão ao Conselho de Classe Profissional;
- ☐ **B** deve mantê-lo e deve sugerir aos pais terapia psicológica ou alguma orientação de apoio pedagógico e psicossocial;

Prof.ª. Priscila Batista

58

C

pode quebrá-lo, haja vista se tratar de uma criança e não de uma adolescente, sendo, portanto, pessoa vulnerável;

D

deve mantê-lo por não haver indicativo de violência física e/ou sexual, não havendo, assim, motivo suficiente para a sua quebra;

E

pode quebrá-lo, baseando sua decisão na busca de menor prejuízo, uma vez que há conflito com princípios fundamentais do Código de Ética do Psicólogo.

Prof.ª. Priscila Batista

4001644216

Bianca é psicóloga clínica e atende uma criança, Amanda, de 10 anos de idade. Nas sessões, a menina diz que sofre maus tratos por parte de seu núcleo familiar, com situações de humilhação, vexame e violência psicológica.

De acordo com o Código de Ética Profissional, Bianca

A

pode decidir pela quebra de sigilo profissional baseando sua decisão na busca de menor prejuízo.

B

pode decidir pela quebra de sigilo profissional baseando sua decisão no fato de o autor da agressão ser o guardião legal ou não da criança.

Prof.ª. Priscila Batista

- ☐ **C** deve quebrar o sigilo profissional e prestar informação às autoridades competentes com a descrição detalhada das sessões da criança.
- ☐ **D** deve respeitar o sigilo profissional e esgotar todas as possibilidades de eliminar a situação de vulnerabilidade da criança através da terapia.
- ☐ **E** deve respeitar o sigilo profissional mesmo sob conflito com o princípio de contribuir para a eliminação de quaisquer formas de violência, crueldade e opressão.

Prof.ª. Priscila Batista

61

4001383815

André divulga seus serviços profissionais como psicólogo tarólogo e, após jogar cartas para sua cliente Vera, recomendou-lhe um tratamento de limpeza energética e indicou para isso um centro de determinada orientação religiosa. Considerando o disposto no Código de Ética Profissional do Psicólogo, é correto afirmar que:

- ☐ **A** é vedado ao psicólogo prestar serviços ou vincular o título de psicólogo a serviços de atendimento psicológico cujos procedimentos, técnicas e meios não estejam regulamentados ou reconhecidos pela profissão;
- ☐ **B** é permitido ao psicólogo orientar seu cliente em práticas e convicções políticas, filosóficas, morais, ideológicas ou religiosas quando do exercício de suas funções profissionais;

Prof.ª. Priscila Batista

62

- C** é autorizado ao psicólogo divulgar, ensinar, ceder, emprestar ou vender a leigos instrumentos e técnicas psicológicas que permitam ou facilitem o exercício legal da profissão;
- D** é recomendado ao psicólogo introduzir a seu critério novas técnicas e saberes em sua atuação, contribuindo para o desenvolvimento da Psicologia como campo científico de conhecimento e de prática;
- E** é proibido ao psicólogo abdicar de responsabilidades profissionais por atividades para as quais esteja capacitado espiritual, pessoal, teórica e tecnicamente.

Prof.^a Priscila Batista

63



PSICOPATOLOGIA

PROFESSORA: PRISCILA BATISTA

64

4001816339

Em um esforço para deixar de beber, Edson passou a participar de um grupo de autoajuda dos Alcoólicos Anônimos (AA).

Considerando o alcoolismo e seu tratamento, assinale a afirmativa correta.

- ☐ **A** As reuniões do AA promovem a prevenção primária do alcoolismo.
- ☐ **B** A codependência alcoólica se dá pelo uso combinado de álcool e outras drogas.

Prof.ª. Priscila Batista

65

- ☐ **C** A tolerância ao álcool leva o dependente a ingerir quantidades cada vez menores de bebida alcoólica.
- ☐ **D** Um fator terapêutico dos grupos de autoajuda é o compartilhamento do problema tratado.
- ☐ **E** O alcoolismo e a dependência química, de modo geral, devem ser, preferencialmente, tratados pela redução de danos no CREAS.

Prof.ª. Priscila Batista

66

4001794086

A entrevista motivacional é uma abordagem terapêutica originalmente desenvolvida para tratar transtornos relacionados ao uso de substâncias.

É um princípio básico dessa técnica:

- ☐ **A** lidar com a resistência: o terapeuta aponta e confronta a negação do paciente para promover seu compromisso com o tratamento;
- ☐ **B** fazer perguntas fechadas: o terapeuta e o cliente estabelecem um foco para o tratamento e a partir daí são desestimuladas as comunicações livres;

Prof.ª. Priscila Batista

67

- ☐ **C** apoiar a autoeficácia: o terapeuta se apresenta como um modelo de eficácia a ser seguido e dirige o paciente ao longo de todo o percurso terapêutico;
- ☐ **D** evitar as recaídas: o terapeuta identifica os riscos e utiliza estratégias para prevenir o fracasso do tratamento motivacional;
- ☐ **E** expressar empatia: o terapeuta se abstém de julgamentos para ajudar os indivíduos a explorarem suas ambivalências em relação à mudança de comportamento.

Prof.ª. Priscila Batista

68

4001732417

As chamadas substâncias psicoativas ou drogas psicotrópicas são aquelas que atuam sobre o cérebro, modificando o seu funcionamento, podendo provocar alterações no humor, na percepção, no comportamento e em estados da consciência. As drogas são classificadas de acordo com seu efeito no Sistema Nervoso Central.

Assinale a opção que indica uma droga depressora, uma droga estimulante e uma droga perturbadora, nessa ordem.

A

Álcool, LSD e anfetamina.

B

Crack, ansiolíticos e inalantes.

Prof.^a Priscila Batista

69

C

Heroína, ecstasy e hipnóticos.

D

Morfina, cocaína e THC da maconha.

E

Mescalina, chá de trombeta e cigarro eletrônico.

Prof.^a Priscila Batista

70

4001732415

Recentemente o Ministério da Saúde atualizou a lista de doenças relacionadas ao trabalho e reconheceu agentes e fatores de risco psicossociais no ambiente de trabalho, responsáveis por doenças que afetam os trabalhadores e que repercutem no trabalho.

Entre essas doenças, encontra-se o abuso de substâncias psicoativas, que pode ter como consequência

A

o trabalho sob estresse, tensão e perigo.

B

o absenteísmo e a rotatividade funcional.

Prof.^a. Priscila Batista

71

C

a pressão excessiva quanto a horários e metas.

D

o incremento da produtividade e da motivação.

E

o assédio moral e sexual no ambiente de trabalho.

Prof.^a. Priscila Batista

72

4001732415

Gilberto está frequentando um grupo de AA há 6 meses e teve sua primeira recaída no uso de bebida alcoólica.

Sobre essa situação, com relação ao tratamento do alcoolismo é correto refletir que

- ☐ **A** a tolerância alcoólica decorre do fato de o álcool ser uma substância lícita.
- ☐ **B** Gilberto recaiu para combater os efeitos desagradáveis da ressaca alcoólica.

Prof.^a Priscila Batista

73

- ☐ **C** Gilberto se encontra no estágio motivacional de pré-contemplação da dependência química.
- ☐ **D** os grupos de autoajuda já se comprovaram ineficazes no controle e na cura do alcoolismo.
- ☐ **E** a recaída é uma parte esperada e compreendida do processo de mudança de comportamento e recuperação.

Prof.^a Priscila Batista

74

4001640050

O debate sobre a legalização e o uso da Cannabis continua a evoluir à medida que mais pesquisas são realizadas para entender seus potenciais benefícios medicinais. O uso abusivo dessa substância, no entanto, pode trazer consequências para a saúde mental.

Sobre o transtorno por uso dessa substância psicoativa, assinale a afirmativa correta.

- ☐ **A** A maconha é uma droga depressora do Sistema Nervoso Central cujos efeitos e impactos se assemelham aos da cocaína e do *crack*.
- ☐ **B** O surgimento de sintomas de abstinência como insônia e ansiedade quando o uso é interrompido indica um padrão problemático de uso da *Cannabis*.

Prof.^a Priscila Batista

75

- ☐ **C** O princípio ativo tetrahydrocannabinol (THC) tem propriedades analgésicas e pode ajudar a aliviar sintomas de doenças como a esclerose múltipla.
- ☐ **D** As autorizações judiciais para plantio doméstico de maconha por pacientes que comprovam a necessidade de uso têm sido dadas em diversas instâncias.

Prof.^a Priscila Batista

76

4001595170

O uso abusivo da Cannabis pode trazer consequências para a saúde mental.

Considerando o transtorno por uso dessa substância psicoativa, assinale a afirmativa correta.

- ☐ **A** O princípio ativo tetrahydrocannabinol (THC) tem propriedades antieméticas e pode ajudar a aliviar o enjoo em pacientes em quimioterapia.
- ☐ **B** A tolerância se manifesta pela necessidade de quantidades progressivamente maiores da substância psicoativa para atingir o mesmo grau de intoxicação.

Prof.^a Priscila Batista

77

- ☐ **C** A estratégia da redução de danos na dependência química da maconha se desenvolve a partir da abstinência completa do uso da substância psicoativa.
- ☐ **D** O THC atua nos receptores de canabinoides no cérebro melhorando com o uso prolongado a função cognitiva e a motivação dos usuários.
- ☐ **E** A Cannabis em suas diversas formas de apresentação é reconhecida como uma droga estimulante do Sistema Nervoso Central, com efeitos semelhantes ao do LSD.

Prof.^a Priscila Batista

78

4001644236

O Sr. Jamil, de 83 anos, vive com seu neto Augusto, de 25 anos, que é alcoolista. São costumeiras as agressões cometidas pelo neto com o avô, e os vizinhos têm conhecimento das dinâmicas. Frente ao caso descrito, segundo as disposições contidas no Estatuto do Idoso,

- ☐ **A** como avô e neto são parentes, não deve haver interferência de terceiros que não tenham vínculo consanguíneo.
- ☐ **B** os vizinhos só podem ajudar o Sr. Jamil a pedido do próprio idoso.

Prof.ª. Priscila Batista

79

- ☐ **C** ao saberem do que acontece, os netos dos vizinhos do Sr. Jamil podem acionar a polícia.
- ☐ **D** os vizinhos devem procurar os filhos do Sr. Jamil, pois apenas eles podem tomar uma ação protetiva.
- ☐ **E** o médico da Clínica de Saúde da Família que acompanha o idoso é obrigado a notificar a violência à Vara do Idoso.

Prof.ª. Priscila Batista

80

4001524553

Opiáceos são classificados como substâncias oriundas do ópio e opioides são produtos sintéticos fabricados em laboratório com ação semelhante à dos opiáceos.

Sobre esse grupo de substâncias psicoativas é correto afirmar que

- ☐ **A** opioides e opiáceos são usados para aliviar a dor, mas também provocam uma sensação de grande bem-estar e podem levar à dependência.
- ☐ **B** derivados do ópio como morfina e fentanil constituem um grande problema de saúde e de segurança pública já que são drogas ilícitas.

Prof.ª. Priscila Batista

81

- ☐ **C** o desenvolvimento da tolerância pode ocorrer depois de um período do uso contínuo de opiáceos e opioides e os usuários passam a consumir doses menores.
- ☐ **D** a dependência de opioides e opiáceos acontece porque essas substâncias exercem uma ação perturbadora na atividade do sistema nervoso central.
- ☐ **E** o uso recreativo de cocaína faz parte da estratégia de redução de danos nos casos de dependência de heroína.

Prof.ª. Priscila Batista

82

4001368799

Considerando as estratégias existentes para lidar com o grande desafio que é a dependência do crack, é correto afirmar que:

- ☐ **A** os Caps AD oferecem tratamento ambulatorial para os usuários de crack de acordo com o projeto terapêutico singular construído com o paciente;
- ☐ **B** a internação compulsória é feita após o convencimento do dependente a aderir ao tratamento na modalidade manicomial;

Prof.^a Priscila Batista

83

- ☐ **C** as comunidades terapêuticas trabalham com a filosofia da redução de danos, admitindo a substituição do crack por drogas menos danosas;
- ☐ **D** a assistência social é a abordagem mais indicada, já que o crack é uma droga de uso exclusivo por pessoas em situação de vulnerabilidade socioeconômica sem vínculos familiares;
- ☐ **E** os consultórios na rua oferecem leitos de curta permanência para os usuários de crack em situação de rua com agravos de ordem clínica.

Prof.^a Priscila Batista

84

4001850292

Entre as razões para parar de fumar apresentadas pela OMS, o Programa Nacional de Controle do Tabagismo (PNCT) destaca que

- ☐ **A** os não fumantes expostos ao fumo passivo vão desenvolver câncer de pulmão.
- ☐ **B** os cigarros eletrônicos não expõem os não fumantes à nicotina e outros produtos químicos prejudiciais à saúde.

Prof.^a Priscila Batista

85

- ☐ **C** crianças com menos de 2 anos de idade expostas ao fumo passivo em casa podem contrair infecções auditivas que podem levar a comprometimentos na audição e até à surdez.
- ☐ **D** fumar vai causar disfunção erétil em algum momento da vida de homens que fumam, pois restringe o fluxo sanguíneo para o pênis, impedindo a ereção.
- ☐ **E** o tabaco mata mais da metade de seus consumidores.

Prof.^a Priscila Batista

86



TEORIAS DA PERSONALIDADE

PROFESSORA: PRISCILA BATISTA

87



(FGV – TJ-RR – Analista Judiciário/2024) Segundo Freud, o parricídio está na origem da lei universal que funda a civilização, uma vez que tal crime primordial interdita a satisfação incestuosa de gozar de todas as mulheres e abre cada sujeito às identificações que organizam os grupos humanos. É no ato de instauração da lei que se constitui a instância que exerce uma cruel vigilância sobre o eu por intermédio do sentimento de culpa.

Trata-se do

- A) Isso.
- B) Eu ideal.
- C) Supereu.
- D) Eu realidade.
- E) Narcisismo originário.

Prof.ª. Priscila Batista

88

(FGV – Prefeitura de Caraguatatuba - SP – Psicólogo/2024) Winnicott foi um psicanalista e pediatra inglês de grande importância para a compreensão dos fatores de amadurecimento humano. Para o autor, a agressividade e a destrutividade que a criança e/ou adolescente apresenta podem ser integradas à personalidade total do indivíduo e se transformar num elemento central em sua capacidade de relacionar-se com outros, cujo fator decisivo para o amadurecimento é a:

- A) Resposta do ambiente.
- B) Intrusão da realidade externa.
- C) Entrada no campo da linguagem.
- D) Dissolução do complexo de Édipo.
- E) Predisposição neuroquímica e genética.

Prof.ª. Priscila Batista

(FGV – Prefeitura de Macaé - RJ – Analista Previdenciário/2024) Para Carl Gustav Jung os conjuntos de ideias e imagens, carregadas de afetos, conglomeradas em torno de um núcleo derivado de um ou mais arquétipos, são as(os):

- A) Defesas do ego.
- B) Complexos.
- C) Temenos.
- D) Conjunções dos opostos.
- E) Imagos Dei.

Prof.ª. Priscila Batista

(FGV – Prefeitura de Macaé - RJ – Psicólogo/2024) Um dos maiores teóricos da personalidade, Carl Gustav Jung conceitua que temos quatro Funções Psíquicas usadas pela consciência para reconhecimento e orientação no mundo. São elas:

- A) Análise, idealismo, exploração e observação.
- B) Assertividade, determinação, ação e extroversão.
- C) Pensamento, sentimento, intuição e sensação.
- D) Influência, dominância, estabilidade e conformidade.
- E) Cólera, melancolia, fleuma e racionalidade.

Prof.ª. Priscila Batista

(FGV – Prefeitura de Macaé - RJ – Psicólogo/2024)

O psicanalista francês Jacques Lacan dedicou um seminário inteiro à psicose, no qual designou a forclusão como sendo o seu mecanismo próprio.

Na alucinação, para Lacan, aquilo que é foracluído do campo do simbólico, retorna como certeza do:

- A) Real.
- B) Falo.
- C) Narcisismo.
- D) Significante.
- E) Objeto pequeno a.

Prof.ª. Priscila Batista

(FGV – Prefeitura de Macaé - RJ – Psicólogo/2024) A descoberta do inconsciente por Freud corresponde a um momento inaugural em que ele abandona a teoria da sedução, na qual ele supunha que a etiologia das psiconeuroses estivesse em uma experiência sexual vivida na infância de caráter:

- A) Sublimatório.
- B) Fantasístico.
- C) Superegoico.
- D) Simbólico.
- E) Traumático.

Prof.ª. Priscila Batista

(FGV – TRF - 1ª REGIÃO – Analista Judiciário/2024) O conceito de holding diz respeito à capacidade da mãe (ou cuidador) de proporcionar um ambiente seguro, acolhedor e consistente para o bebê, permitindo que ele se sinta protegido e desenvolva confiança no mundo. Esse conceito foi teorizado por:

- A) Donald Winnicott;
- B) Anna Freud;
- C) Sigmund Freud;
- D) Melanie Klein;
- E) John Bowlby.

Prof.ª. Priscila Batista

(FGV – Prefeitura de Abreu e Lima - PE – Psicólogo/2024) Ao distinguir duas grandes estruturas clínicas por intermédio do afrouxamento da relação do sujeito com a realidade, Freud argumenta que a primeira é uma reação contra o recalque ou fracasso resultado do conflito entre o Eu e o “Isso”; por sua vez, na segunda, a perda de realidade é primária, sendo produto de um distúrbio equivalente entre o Eu e o mundo externo.

Tais estruturas clínicas são, respectivamente,

- A) perversão e psicose.
- B) psicose e neurose.
- C) neurose e perversão.
- D) psicose e perversão.
- E) neurose e psicose.

Prof.ª. Priscila Batista

(FGV – TCE-PA – Auditor de Controle Externo/2024) Descrito por Freud como pedra angular da psicanálise, existe um processo psíquico pelo qual o sujeito procura repelir ou manter no inconsciente representações ligadas à pulsão. A sua essência consiste em manter essas representações afastadas do consciente, muito embora possam retornar sob a forma de sintomas, atos falhos, sonhos, entre outros. Tal operação exerce papel primordial na neurose histérica, mas desempenha papel primordial nas outras afecções mentais.

O texto acima trata do processo de

- A) recalque.
- B) forclusão.
- C) conversão.
- D) narcisismo.
- E) denegação.

Prof.ª. Priscila Batista

(FGV – TCE-PA – Auditor de Controle Externo/2024) A constatação por Freud de fenômenos de repetição que não se reduzem à busca de satisfação libidinal, observados nas neuroses traumáticas, na transferência, nas brincadeiras infantis, entre outros, faz com que ele introduza em 1920, um novo dualismo pulsional.

Tal dualismo se dá entre

- A) Eros e necessidade.
- B) pulsão sexual e narcisismo.
- C) pulsão de vida e pulsão de morte.
- D) libido de objeto e autoconservação.
- E) posição esquizoparanoide e maníaco-depressiva.

Prof.ª. Priscila Batista

(FGV – TCE-PA – Auditor de Controle Externo/2024) Para Reich, os mecanismos de defesa criados pelo corpo em momentos de adversidade para proteger o ego da realidade são

- A) couraças.
- B) negações.
- C) regressões.
- D) projeções.
- E) recalques.

Prof.ª. Priscila Batista

(FGV – SES-MT – Psicólogo/2024) Piaget e Vygotsky são autores fundamentais para se pensar o desenvolvimento infantil. Com relação às diferenças nas propostas teóricas trazidas por eles, avalie as afirmativas a seguir.

I. Para Piaget o pensamento surge antes da linguagem, enquanto para Vygotsky pensamento e linguagem são processos interdependentes, desde o início da vida. II. Piaget privilegia o ambiente social; Vygotsky, a maturação biológica. III. Vygotsky acredita que a aprendizagem se subordina ao desenvolvimento e tem pouco impacto sobre ele; já Piaget postula que desenvolvimento e aprendizagem são processos que se influenciam reciprocamente, de modo que, quanto mais aprendizagem, mais desenvolvimento.

Está correto o que se afirma em

- A) I, apenas. C) III, apenas.
B) II, apenas. D) I, II e III.

Prof.ª. Priscila Batista



TEORIAS E TÉCNICAS PSICOTERÁPICAS

PROFESSORA: PRISCILA BATISTA

(FGV – TJ-RR – Analista Judiciário/2024) A principal característica que une as psicoterapias psicodinâmicas é

- A) o reconhecimento de conflitos inconscientes na base do sofrimento psíquico.
- B) explicar os transtornos mentais pela história do aprendizado individual e interação com o meio.
- C) a explicação dos transtornos psíquicos como decorrentes da incongruência entre autoimagem e experiência pessoal.
- D) considerar os transtornos comportamentais como expressão da disfunção comportamental.
- E) buscar na dimensão transpessoal a origem dos problemas psíquicos.

Prof.ª. Priscila Batista

101

(FGV – Prefeitura de Caraguatatuba - SP – Psicólogo/2024) Sobre a Entrevista Motivacional (EM), técnica usada na abordagem de usuários de substâncias psicoativas, assinale a afirmativa correta.

- A) A EM busca auxiliar a pessoa a lidar com sua ambivalência para possibilitar a mudança.
- B) A EM considera a recaída no uso de substâncias psicotrópicas como um fracasso do tratamento.
- C) O objetivo da EM é persuadir o dependente químico a aderir à estratégia de redução de danos.
- D) A abstinência é condição prévia necessária para a realização do tratamento motivacional.
- E) Como resultado da EM, o paciente consegue desenvolver tolerância às substâncias psicoativas.

Prof.ª. Priscila Batista

102

(FGV – TRF - 1ª REGIÃO – Analista Judiciário/2024) No famoso experimento do “João Bobo”, desenvolvido por Bandura, buscou-se estudar o(a):

- A) análise onírica;
- B) aprendizagem vicariante;
- C) determinismo hereditário;
- D) acesso ao inconsciente;
- E) adiamento da satisfação.

Prof.ª. Priscila Batista

103

(FGV – Prefeitura de Abreu e Lima - PE – Psicólogo/2024) O método psicoterápico desenvolvido por Jacob Levy Moreno que se apoia na representação dramática improvisada, a partir de cenas ou assuntos sugeridos pelas pessoas que estão em terapia, como ponto de aproximação e expressão do psiquismo e das conexões emocionais, visando à catarse e ao desenvolvimento da espontaneidade individual é o(a):

- A) psicodrama;
- B) teatro do oprimido;
- C) teatro do absurdo;
- D) arteterapia;
- E) terapia criativa.

Prof.ª. Priscila Batista

104

(FGV – TJ-MS – Técnico de Nível Superior/2024) Compreendida como força motriz do tratamento psicanalítico, a transferência corresponde à demanda de amor que o paciente dirige ao seu analista, cujo lugar passa a ser, segundo Lacan, o de:

- A) pai totêmico;
- B) sujeito suposto saber;
- C) mãe suficientemente boa;
- D) ego prazer-desprazer;
- E) posição esquizo-paranoide.

Prof.ª. Priscila Batista

(FGV – TJ-MS – Técnico de Nível Superior/2024) A assistente social Joana, 63 anos, está vivendo um período de conflito interno. Ela reúne as condições objetivas para requerer sua aposentadoria e se vê cansada de lidar com os desafios diários de sua profissão. Por outro lado, Joana ainda não tem outros projetos, lamenta a possibilidade de perder a convivência com os amigos de trabalho de tantos anos e teme acabar se tornando a principal cuidadora de sua mãe idosa de 90 anos. Joana buscou uma psicoterapia breve para ajudá-la nesse processo de decisão.

No que se refere a essa modalidade de psicoterapia, analise as características a seguir.

I – a seleção de um foco terapêutico em conjunto com o terapeuta; II – o uso do recurso técnico da atenção flutuante pelo terapeuta; III – o planejamento com a previsão de um prazo para o término da intervenção.

São características da psicoterapia breve:

- | | |
|---------------------|----------------------|
| A) I e II, apenas; | C) II e III, apenas; |
| B) I e III, apenas; | D) II, apenas; |
| E) I, II e III. | |

Prof.ª. Priscila Batista

(FGV – SES-MT – Psicólogo/2024) O uso diagnóstico na clínica psicanalítica deve preferencialmente acentuar a diferença entre sintomas e traços estruturais. Entre as estruturas clínicas, podemos identificar aquela na qual o sujeito mantém certa ambiguidade sobre sua identidade sexual e, assim, se aliena subjetivamente no desejo do Outro. Tal sujeito sente-se injustamente privado do falo e, por isso, delega a questão de seu desejo àquele que supõe tê-lo. Nessa estrutura, o sujeito se vê como não tendo sido amado o bastante pelo Outro materno. Desse modo, ele tenta se tornar o objeto ideal que supõe jamais ter sido, embora a insatisfação seja a marca decisiva da relação desse sujeito com o Outro.

Trata-se da estrutura:

- A) obsessiva.
- B) histérica.
- C) psicótica.
- D) perversa.

Prof.ª. Priscila Batista

107

(FGV – SES-MT – Psicólogo/2024) A Abordagem Centrada na Pessoa de Carl Rogers tem como foco:

- A) integrar o inconsciente coletivo através do processo de individuação.
- B) facilitar a tendência autoatualizante do paciente, que é a tendência inerente ao crescimento e à realização.
- C) superar obstáculos ao desenvolvimento emocional pela representação dramática.
- D) fazer a análise dos sonhos e acessar o material reprimido da consciência.

Prof.ª. Priscila Batista

108

(FGV – SES-MT – Psicólogo/2024) Após sofrer um princípio de enfarte, Edson admitiu que precisava de apoio psicoterápico para parar de fumar. A psicóloga Lúcia tem trabalhado no sentido de ajudar Edson a identificar os gatilhos que o fazem acender um cigarro e a questionar as crenças que ele traz em torno desse hábito, a fim de obter uma mudança.

O trabalho de Lúcia é consistente com o referencial técnico teórico:

- A) do Condicionamento Aversivo, do Behaviorismo.
- B) da Terapia Cognitivo-Comportamental.
- C) do Psicodrama Clássico, de Jacob Moreno.
- D) da Abordagem Centrada na Pessoa, de Carl Rogers.

(FGV – AL-TO – Analista Legislativo/2024) As opções a seguir apresentam técnicas da terapia cognitivo-comportamental, à exceção de uma. Assinale-a.

- A) Psicoeducação.
- B) Registro de pensamentos disfuncionais.
- C) Dessensibilização sistemática.
- D) Enfrentamento do estresse.
- E) Análise dos sentidos inconscientes dos sonhos.

(FGV – AL-TO – Analista Legislativo/2024) Com relação à abordagem psicodramática, analise as afirmativas a seguir.

I. Busca promover estados espontâneos, discriminando e integrando o individual com o coletivo, o mundo interno com a realidade compartilhada. II. Produz catarse emocional e insights cognitivos. III. Faz uso tanto a comunicação verbal como a não verbal.

Está correto o que se afirma em

- A) I, apenas. D) I e II, apenas.
B) II, apenas. E) I, II e III.
C) III, apenas.

Prof.ª. Priscila Batista

111

(FGV – Prefeitura de São José dos Campos - SP – Psicólogo/2023) Lúcia estava apresentando sintomas de fobia social às vésperas de apresentar sua dissertação de mestrado e procurou a psicóloga Adriana, especialista em Terapia Cognitivo Comportamental (TCC). Considerando as técnicas da TCC:

- A) Adriana realizará uma entrevista investigativa para descobrir as raízes da inibição de Lúcia.
B) Lúcia será convidada por Adriana a expressar o que se passa em sua mente por intermédio da associação livre de ideias.
C) A constelação familiar ajudará Lúcia a identificar os padrões de comportamento repetitivos transgeracionais.
D) A dessensibilização sistemática se dará pela imersão da paciente na situação ansiogênica.
E) Adriana poderá apresentar a Lúcia técnicas de relaxamento para ajudá-la no autocontrole.

Prof.ª. Priscila Batista

112

(FGV – FHEMIG – Psicólogo Clínico/2023) Sob a influência do estruturalismo, Lacan desenvolveu, na primeira parte de seu ensino, uma teoria norteadada pela primazia do simbólico, por meio da qual estabeleceu uma diferença determinante entre as psicoses e as neuroses. O critério fundamental de distinção é a ausência ou a presença do significante do Nome-do-Pai na organização subjetiva. Para tanto, introduz um termo original, tomado de empréstimo do Direito, para designar um mecanismo específico da psicose, diferente da operação de recalque no campo das neuroses.

Tal termo chama-se:

- A) projeção.
- B) forclusão.
- C) interdição.
- D) sublimação.
- E) denegação.

Prof.ª. Priscila Batista

113

(FGV – AL-MA – Psicólogo/2023) A Terapia Cognitivo Comportamental é uma abordagem que preconiza a participação ativa do paciente; ela tem por objetivo principal:

- A) desenvolver a espontaneidade, a responsabilidade por si e pelos outros e sua capacidade de se pôr no lugar do outro.
- B) ajudar o paciente a compreender a origem de seus comportamentos disfuncionais, traumas e pensamentos equivocados.
- C) auxiliar o indivíduo a resgatar aquilo que é a sua essência, ou seja, viver de acordo com aquilo que ele realmente é através da individuação.
- D) a reestruturação cognitiva do cliente, envolvendo seus esquemas, crenças e atitudes.
- E) transformar os sujeitos, de seres passivos em protagonistas da ação dramática, preparando o futuro de forma livre.

Prof.ª. Priscila Batista

114

(FGV – AL-MA – Psicólogo/2023) A Abordagem Centrada na Pessoa (ACP) de Carl Rogers considera como Tendência Atualizante a propensão de crescimento e atualização inerente a todos os seres vivos. Os pilares do processo psicoterapêutico da ACP são:

- A) a flexibilidade no processo de tratamento e evolução da relação analítica, a restauração e o simbolismo.
- B) a consideração positiva incondicional, a empatia e a congruência.
- C) a associação livre, a transferência e a contratransferência no processo analítico.
- D) a análise de sonhos, a aliança terapêutica e a transferência com o analista.
- E) A circumambulação, a compensação e a transferência arquetípica.

Prof.ª. Priscila Batista

115

(FGV – AL-MA – Psicólogo/2023) A posição esquizoparanoide reflete um ponto no desenvolvimento de relações objetais antes de o bebê haver reconhecido que as imagens da mãe boa e da mãe má, com as quais esteve relacionado, se referem à mesma pessoa. Esse conceito foi desenvolvido por:

- A) Melanie Klein.
- B) Wilfred Bion.
- C) Carl Gustav Jung.
- D) Wilhelm Fliess.
- E) Anna Freud.

Prof.ª. Priscila Batista

116

(FGV – AL-MA – Psicólogo/2023) “Processo constitutivo da técnica psicanalítica, que consiste na expressão pelo paciente dos pensamentos e sentimentos que vêm à mente, sem censura ou seleção voluntária.”

Essa é a definição:

- A) da regra de associação livre.
- B) do método de atenção flutuante.
- C) de acting-out ou passagem ao ato.
- D) do fenômeno de compulsão à repetição.
- E) da neurose transferencial.

Prof.^a. Priscila Batista

117



OBRIGADA!

Prof.^a. Priscila Batista

 @PRISCILABATISTAPSICOLOGA

118

